

# **PROGRAMME D'APPUI AUX GOUVERNEMENTS OUVERTS FRANCOPHONES (PHASE 2)**

## **Plan de suivi évaluation**



## TABLE DES MATIERES

|  |           |
|--|-----------|
| LISTE DES TABLEAUX .....   | 3         |
| LISTE DES FIGURES .....  | 3         |
| SIGLES & ACRONYMES .....   | 3         |
| <b>1. INTRODUCTION ET CONTEXTE DU PROJET .....</b>                   | <b>4</b>  |
| 1.1. Contexte du projet.....   | 4         |
| 1.2. Objectif du plan de suivi-évaluation .....                      | 5         |
| 1.3. La fonction de Suivi-Evaluation-Apprentissage .....             | 6         |
| 1.4. Les moyens humains techniques et financiers.....                | 8         |
| <b>2. LA THEORIE DU CHANGEMENT .....</b>                             | <b>10</b> |
| <b>3. L'ETUDE DE REFERENCE .....</b>                                 | <b>13</b> |
| <b>4. ROLES ET RESPONSABILITES AU REGARD DU SE DU PAGOF2 .....</b>   | <b>13</b> |
| <b>5. LE DISPOSITIF DE SUIVI DU PROJET .....</b>                     | <b>14</b> |
| 5.1. Le dispositif de suivi interne.....                             | 14        |
| 5.2. Les indicateurs de suivi d'exécution .....                      | 14        |
| 5.3. Les méthodes et outils de suivi.....                            | 22        |
| <b>6. LA GESTION DES DONNEES.....</b>                                | <b>23</b> |
| 6.1. Suivi du déploiement de la collecte et contrôle qualité.....    | 23        |
| 6.2. Traitement et analyse des données.....                          | 24        |
| 6.3. Protection des données .....                                    | 24        |
| 6.4. Flux des données et responsabilités .....                       | 25        |
| <b>7. L'EVALUATION DU PROJET .....</b>                               | <b>26</b> |
| 7.1. Définition .....  | 26        |
| 7.2. Nature et périmètre des évaluations du projet.....              | 27        |
| <b>8. CAPITALISATION DES EXPERIENCES ET APPRENTISSAGE.....</b>       | <b>27</b> |
| 8.1. Définition et périmètre .....                                   | 27        |
| 8.2. Méthodologie et outils de capitalisation .....                  | 27        |
| <b>9. CHRONOGRAMME DES ACTIVITES S&amp;E ET CAPITALISATION .....</b> | <b>28</b> |
| <b>10. BIBLIOGRAPHIE .....</b>                                       | <b>29</b> |
| <b>11. ANNEXES.....</b>  | <b>30</b> |



## Liste des tableaux

---

|   |    |
|---|----|
| Tableau 1. Fiche projet PAGOF2.....   | 4  |
| Tableau 2. Besoin d'information des parties prenantes .....                         | 8  |
| Tableau 3. Description des indicateurs de suivi et de la collecte des données ..... | 16 |
| Tableau 4. Chronogramme des activités de S&E et de capitalisation.....              | 28 |

## Liste des figures

---

|   |    |
|---|----|
| Figure 1 Le suivi-évaluation dans le cycle de projet EF .....                       | 7  |
| Figure 2 Théorie du changement PAGOF2 .....   | 12 |
| Figure 3. Matrice RACI du PAGOF2.....   | 14 |
| Figure 4 Schéma présentant le flux général des données et les responsabilités ..... | 25 |
| Figure 5 Registres d'évaluation et exemples de questions évaluatives .....          | 26 |

## Sigles & Acronymes

---

|                |   |
|----------------|---|
| <b>EF</b>      | Expertise France                                      |
| <b>PAGOF</b>   | Projet d'Appui aux Gouvernements Ouverts Francophones |
| <b>OSC</b>     | Organisations de la société civile                    |
| <b>CFI</b>     | Canal France international                            |
| <b>S&amp;E</b> | Suivi et évaluation                                   |
| <b>PGO</b>     | Partenariat pour un gouvernement ouvert               |

# 1. Introduction et contexte du projet

## 1.1. Contexte du projet

Le Projet d'Appui aux Gouvernements Ouverts Francophones (PAGOF) est une initiative du gouvernement français qui s'inscrit dans le cadre du Partenariat pour un Gouvernement Ouvert. Il est mis en œuvre par Expertise France (EF) et financé par l'Agence française de développement.

Le PAGOF accompagne les administrations et la société civile dans la mise en œuvre des engagements techniques du Gouvernement Ouvert et dans la mise en place de leur Plan d'action national. Ses principaux objectifs sont de :

- Accompagner les pays partenaires (organisations de la société civile (OSC), et Administration) dans la réalisation de leurs réformes de Gouvernement Ouvert en lien avec leur Plan d'Action National afin de respecter les principes du PGO que sont la transparence de l'action publique, la participation citoyenne, l'intégrité et la redevabilité, l'accès à l'information et l'utilisation des nouvelles technologies en faveur de l'ouverture et de la redevabilité ;
- Diffuser la culture du Gouvernement ouvert au niveau national et local, et au sein d'un nombre d'acteurs élargi ;
- Valoriser, au niveau régional, les bonnes pratiques et expériences réussies de plusieurs pays d'Afrique francophone dans la mise en place de mécanismes et d'outils de gouvernement ouvert dans l'optique de consolider une dynamique et un effet d'entraînement de ces pays vers le PGO.

Dans cette deuxième phase, le PAGOF intervient dans 5 pays francophones à savoir : Burkina Faso, Côte d'Ivoire, Maroc, Tunisie et Sénégal. La mise en œuvre des activités est faite en collaboration avec les acteurs locaux notamment : OSC, les administrations (administration locale, centrale et législative), l'Ecole Nationale d'Administration (ou future ISP/institut National du Service Public) et les médias.

Cette deuxième phase voit également la participation de Canal France international (CFI) qui, se focalise sur le renforcement des capacités des journalistes et des médias dans trois pays : Burkina Faso, Côte d'Ivoire, Tunisie. Le tableau suivant présente les détails du projet.

Tableau 1. Fiche projet PAGOF2

|                                |   |      |
|--------------------------------|---|------|
| Nom du projet                  | Projet d'Appui aux Gouvernements Ouverts Francophones Phase 2 - PAGOF 2 |      |
| Département Expertise France   | Gouvernance   |      |
| Code projet EF                 | 21GDH0C121  |      |
| Zone(s) d'intervention         | Côte d'Ivoire, Burkina Faso, Sénégal, Tunisie, Maroc                    |      |
| Bailleur(s)                    | Agence française de développement                                       |      |
| N° contrat                     | XXX   |      |
| Montant contrat                | 6 M EUR   |      |
| Date de début du projet        | Juin 2022   |      |
| Date de fin du projet          | Décembre 2025   |      |
| Durée                          | 42  | Mois |
| Projet avec partenaires locaux | Non   |      |
| Nouvelle phase d'un projet     | Phase 2   |      |

|                            |  |
|----------------------------|--|
| précédent                  |  |
| Si oui, projets précédents | Projet d'Appui aux Gouvernements Ouverts Francophones Phase 2  |
| Objectif :                 | Soutient et accompagner les administrations et la société civile dans la mise en œuvre des engagements techniques du Gouvernement Ouvert et dans la mise en place de leur Plan d'action national |

## 1.2. Objectif du plan de suivi-évaluation

Le plan de suivi-évaluation (S&E) est l'outil qui permet de passer des intentions affichées en phase de développement, à un véritable dispositif. Il s'agit ainsi de formaliser les ambitions et processus à l'échelle du programme, et de déterminer de manière partagée le moyen de le faire.

Le suivi est un « processus continu de collecte systématique d'informations, selon des indicateurs choisis, pour fournir aux gestionnaires et aux parties prenantes d'une action de développement en cours, des éléments sur les progrès réalisés, les objectifs atteints et l'utilisation des fonds alloués ». Tandis que le terme « évaluation désigne un processus aussi systématique et objectif que possible par lequel on détermine la valeur et la portée d'une action de développement projetée, en cours ou achevée »<sup>1</sup>.

Au sein d'EF, le suivi et l'évaluation poursuivent les objectifs suivants :

- Être en mesure de communiquer et de rendre compte (redevabilité) auprès des tutelles, des bailleurs de fonds, des principaux partenaires, et des bénéficiaires quant aux actions accomplies et aux résultats obtenus au vue des objectifs fixés et des moyens alloués. Il convient également de pouvoir expliquer le cas échéant les écarts ou les évolutions, et leurs causes ;
- Améliorer le pilotage et l'efficacité des projets et des programmes mis en œuvre. Il s'agit d'anticiper les enjeux et d'être en mesure d'ajuster au fur et à mesure, que cela soit au niveau opérationnel ou stratégique ;
- Améliorer l'apprentissage et la qualité des projets en s'appuyant sur une démarche interne et partenariale de capitalisation visant l'amélioration continue des performances collectives de l'aide publique au développement et la qualité des réponses apportées aux besoins identifiés<sup>2</sup>.

Ainsi, le présent plan de S&E a vocation à reprendre les concepts liés au S&E et ses outils, et les répertorier pour une meilleure utilisation et appropriation par l'équipe de mise en œuvre. Il permet de définir les éléments clés du suivi mais également de commencer à élaborer le cadre des évaluations à mettre en œuvre au long du projet. Ce cadre sera adapté au cours du projet en fonction des évolutions contextuelles et celles liées aux activités. Enfin, il propose des pistes pour s'assurer que l'apprentissage sera intégré en continu lors de la mise en œuvre du projet.

Concrètement, le plan de S&E vise à :

<sup>1</sup> Glossaire des principaux termes relatifs à l'évaluation et à la gestion axée sur les résultats; p.22, 27

<sup>2</sup> Expertise France, Politique de suivi-évaluation. Juin 2020, p. 9.

- Déterminer les indicateurs et les sources pour le recueil, et ainsi de faciliter la collecte ;
- Préciser les processus de collecte, de gestion et d'utilisation des données, garantissant la robustesse des informations analysées ;
- Définir les rôles et responsabilités vis-à-vis du S&E au sein de l'équipe PAGOF2
- Garantir les points de contrôles qualité tout au long du cycle de projet, et assurer la transparence et la redevabilité du PAGOF2

## 1.3. La fonction de Suivi-Evaluation-Apprentissage

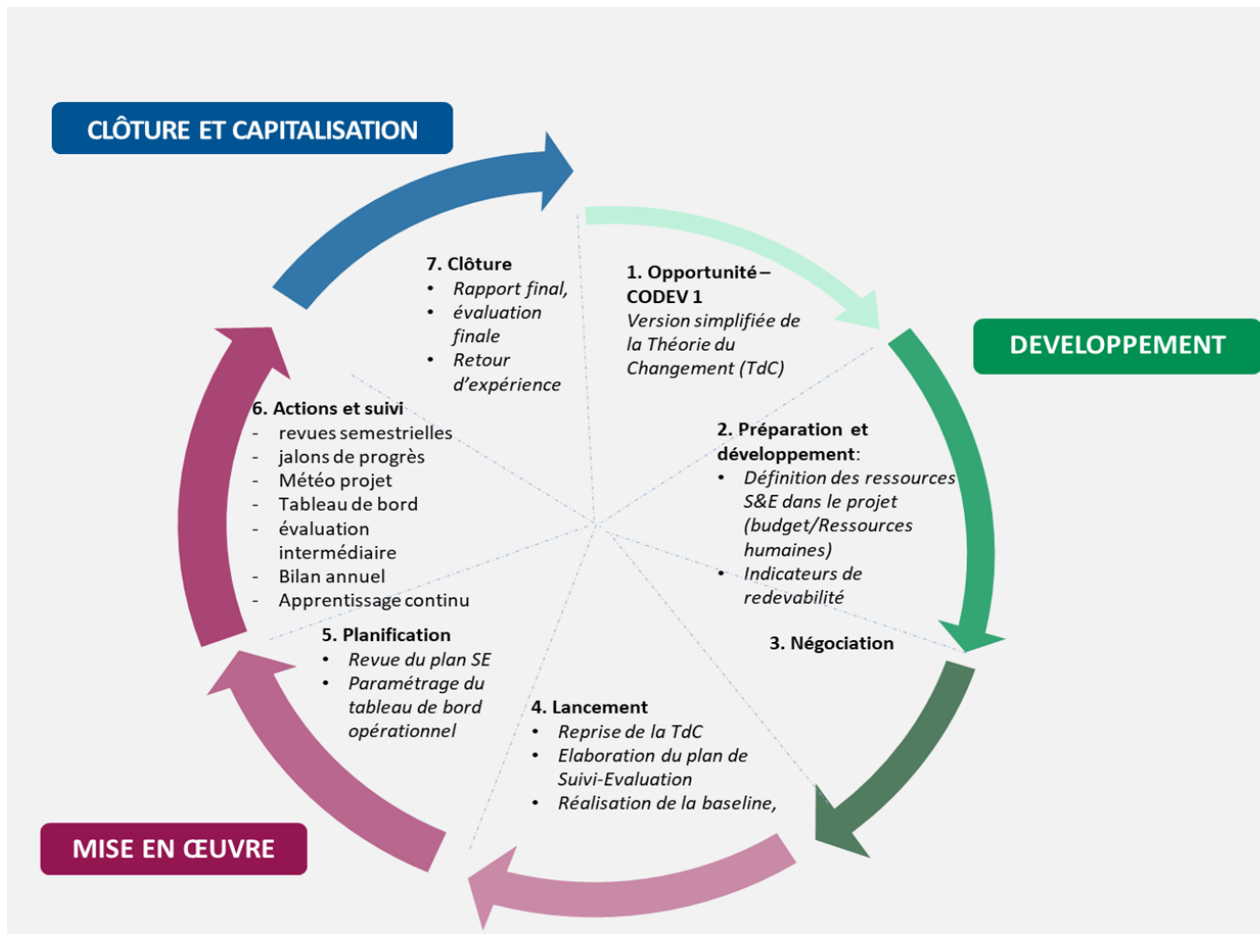
### 1.3.1. Rappel du rôle de suivi-évaluation dans le cycle de projet

Le suivi, évaluation et apprentissage interviennent à chaque étape du cycle de projet. Il est fondamental de l'intégrer dès la phase de design du projet et tout au long de la mise en œuvre ainsi que lors de sa clôture. Un suivi régulier et performant permet de nourrir les évaluations et de les rendre plus efficaces et pertinentes pour le projet et ceux qui seront développés par la suite. La figure ci-dessous présente les différentes étapes du cycle de projet<sup>3</sup>.

---

<sup>3</sup> Expertise France, Guide suivi et évaluation. Novembre 2021, page 9.

Figure 1 Le suivi-évaluation dans le cycle de projet EF



### 1.3.2. Les enjeux du dispositif de suivi-Evaluation

Cette sous-section aborde les besoins du PAGOF2 et de ses parties prenantes en termes de S&E. Il est attendu que le dispositif permette le suivi des activités et des effets, dans le but de favoriser la mesure de la performance du PAGOF2 en ce qui concerne la qualité, la pertinence et l'efficacité des actions mises en œuvre. Le dispositif de S&E assure la disponibilité des informations à des fins de redevabilité vis-à-vis des parties prenantes et de rédaction des rapports d'exécution. Le tableau suivant présente les différents besoins d'information pour l'ensemble des parties prenantes du PAGOF2.

Tableau 2. Besoin d'information des parties prenantes

| Parties prenantes   | Besoins en information  | Sources d'information          | Périodicité            |
|---|---|--------------------------------|------------------------|
| <b>Equipe PAGOF2</b>                                      | Rétroactions sur la mise en œuvre des activités   | Rapport de suivi des activités | Mensuellement          |
| <b>Direction Expertise France - avec contribution CFI</b> | Rétroaction sur l'exécution   | Rapport d'exécution            | Semestriellement       |
| <b>Agence française de développement EF</b>               | Performance du PAGOF2 en ce qui concerne la qualité, la pertinence et l'efficacité des actions mises en œuvre | Rapport d'évaluation           | À mi-parcours du PAGOF |
| <b>Agence française de développement EF</b>               | Performance du PAGOF2 en ce qui concerne la qualité, la pertinence et l'efficacité des actions mises en œuvre | Rapport d'évaluation           | À la fin du PAGOF      |

## 1.4. Les moyens humains techniques et financiers

La mise en œuvre de la fonction de S&E dans le cadre du PAGOF2 nécessitera des ressources d'ordre humain, technique et financier.

- **Ressources humaines :**
  - ❖ Coordonnateurs nationaux du PAGOF2
  - ❖ Coordinatrice Suivi-évaluation et apprentissage au siège d'EF
  - ❖ Coordonnateur CFI
  - ❖ Responsable communication et animation réseau
  - ❖ Directrice de projet PAGOF2



Les rôles et responsabilités de chacun des acteurs sont précisés dans la section 5 du présent plan.

▪ **Ressources techniques :**

Elles concernent :

- ❖ les documents et les informations en lien avec le PAGOF2, entre autres la note de projet PAGOF2, plans d'activités annuelles, planification globale, plans d'action nationaux ;
- ❖ les documents relatifs au S&E notamment la Politique et guide de S&E d'EF ;
- ❖ les outils élaborés dans le cadre du présent plan de S&E ;

Elles incluent également les plateformes et logiciels qui seront utilisés dans le cadre l'exécution de la fonction du S&E durant toute la mise en œuvre du PAGOF2.

▪ **Ressources financières :**

Un budget est alloué aux activités de S&E dans la planification budgétaire du PAGOF.

Les ressources synthétiquement présentées ici sont à titre estimatif et non exhaustives. Elles devraient être ajustées en fonction de l'évolution du programme et de ses besoins aux différentes phases sur le terrain et au siège.

## 2. La théorie du changement

---

Les raisons de l'intervention reposent sur le manque de participation, de consultation et de contribution des citoyens dans les décisions démocratiques, dans le suivi des actions publiques et leur évolution. Cette situation est due au fait que généralement dans les pays concernés, les documents, les informations publiques et d'intérêt général ne sont pas toujours accessibles aux citoyens. Conséquemment, cela affecterait l'efficacité, la transparence, la redevabilité du gouvernement et de l'action publique.

Pour y remédier, le Partenariat pour un gouvernement ouvert (PGO) met de l'avant une approche qui associe, dans une même plateforme et avec le même pouvoir d'initiative et de décision, les autorités publiques et la société civile afin d'échanger entre pairs et d'encourager des réformes en les rendant plus ouverts et plus responsables. Il s'agit d'une approche basée sur une gouvernance collégiale et innovante qui associe les administrations publiques et la société civile (dont les médias)<sup>4</sup>. L'élaboration de « Plans d'action nationaux » qui comportent des engagements vise à nourrir le dialogue entre ces dernières et à faire progresser la transparence, la participation citoyenne et la modernisation de l'action publique.

En ce qui concerne le PAGOF2 plus spécifiquement, trois axes sont priorisés. Le premier (Axe A) se concentre sur des activités de sensibilisation aux principes de gouvernement ouvert et principes méthodologiques liés au PGO ; le second (Axe B) s'attache à appuyer la mise en œuvre technique des engagements pris par chaque pays dans le cadre de leur Plan d'Action National (PAN) ; le troisième (Axe C) apporte un appui pour créer une dynamique régionale au sein des pays francophones par la valorisation et le partage des bonnes pratiques et expériences réussies du gouvernement ouvert.

Pour ce faire, plusieurs activités sont prévues au niveau de chaque axe. Il s'agit notamment des formations, des ateliers, des consultations, des rencontres d'échange, des séminaires régionaux, du développement des modules e-learning, visant à donner des moyens aux bénéficiaires pour prendre part aux décisions démocratiques, pour contribuer, et pour suivre l'évolution des actions publiques.

Les produits qui découleront de ces activités entraineraient dans le court et moyen terme des effets pour les différents bénéficiaires.

- **Pour l'État, les administrations et les élus :**
  - ❖ Augmentation des réformes mises en œuvre
  - ❖ Augmentation des actions et engagements des PAN réalisés
  - ❖ Intégrité et redevabilité de l'État accrue
  - ❖ Transparence de l'action publique accrue
  - ❖ Utilisation accrue des nouvelles technologies en faveur de l'ouverture et de la redevabilité
- **Pour les citoyens, les OSC et les médias**
  - ❖ Connaissance accrue sur le PGO
  - ❖ Accessibilité accrue des informations publiques et d'intérêt général
  - ❖ Participation citoyenne accrue

---

<sup>4</sup> Expertise France, Note de projet PAGOF2. P. 9

- ❖ Amélioration de la qualité des services publics

- **Au niveau régional**

- ❖ Région francophone plus dynamisée en matière de PGO

- ❖ Augmentation de la participation/adhésion de nouveaux pays et autres acteurs

L'ensemble de ces retombées devraient permettre d'accroître le respect des principes du PGO dans les pays visés, et par extension dans les pays de l'Afrique francophone.

Par ailleurs, l'atteinte de ces objectifs est liée à certaines conditions. Il faudrait notamment que :

- Les contextes politiques restent stables;
- Les parties prenantes ne fassent pas montre de résistance au changement et adhèrent activement au PAGOF2;
- La période électorale le cas échéant soit calme et que le nouveau gouvernement soit favorable au GO;
- Les autorités politiques et les OSC ne prennent pas du retard significatif sur l'adoption ou la mise en œuvre du PAN ou des réformes de GO;
- Les vols et déplacements internationaux ne soient pas restreints.

Le schéma de la théorie du changement révisée est présenté ci-après.

Figure 2 Théorie du changement PAGOF2



### 3. L'étude de référence

---

La référence initiale décrit la situation initiale ou l'état des lieux avant le lancement du programme. Elle sert de point de départ pour le suivi et l'évaluation dudit programme. La cible désigne le résultat souhaité ou le changement visé sur une période donnée. La référence finale quant à elle présente l'état de la situation après la mise en œuvre du programme ; elle est de ce fait déterminée à la fin du programme, généralement lors de l'évaluation. Ces trois composantes permettent de mesurer le changement, d'apprécier l'atteinte des objectifs, et de juger de la performance du programme.

Dans le cadre du PAGOF2, les références initiales et les cibles ont été identifiées lors de l'élaboration du présent plan de S&E de concert avec la directrice et les coordonnateurs nationaux. L'identification s'est basée sur l'analyse de la documentation existante, notamment le cadre logique initial, la note de projet, les plans d'activités annuels de chaque pays et leur plan d'action national. La base de données<sup>5</sup> du PGO contenant la liste des scores d'éligibilité actuels et historiques des pays a également été mise à contribution. Les références et les cibles sont liées aux différents indicateurs et présentés dans le tableau de suivi des indicateurs dans la prochaine section.

### 4. Rôles et responsabilités au regard du SE du PAGOF2

---

Plusieurs acteurs interviennent aux différentes phases du PAGOF2. Ils jouent un rôle tout au long du processus du S&E soit dans la collecte des données, le contrôle de qualité des données, l'analyse des données, la production des rapports périodiques, la conduite de l'évaluation, la validation des rapports, la capitalisation et la mise en œuvre des recommandations. La matrice suivante présente synthétiquement les rôles et responsabilités des acteurs suivant le modèle RACI.

---

<sup>5</sup> Évaluation des critères d'admissibilité et de la vérification des valeurs du PGO

Figure 3. Matrice RACI du PAGOF2

R - Réalisateur

A - Approbateur

C - Consulté

I - Informé

|                                     | Coordonnateur national | Coordonnateur CFI | Coordonnatrice SEA - siège EF | Responsable comm. et animation réseau | Directrice de projet PAGOF2 | Chargé de projet PAGOF2 | Consultant externe SE |
|-------------------------------------|------------------------|-------------------|-------------------------------|---------------------------------------|-----------------------------|-------------------------|-----------------------|
| ÉTAPES DU PROCESSUS S&E             | ACTEURS                |                   |                               |                                       |                             |                         |                       |
| Collecte des données de suivi       | R                      | C                 | C                             | R                                     | A                           | I                       | I                     |
| Contrôle de qualité des données     | R                      | C                 | C                             | R                                     | A                           | C                       | I                     |
| Analyse des données                 | R                      | C                 | C                             | R                                     | A                           | I                       | I                     |
| Production des rapports périodiques | R                      | C                 | C                             | R                                     | A                           | C                       | I                     |
| Conduite de l'évaluation            | C                      | C                 | C                             | C                                     | C,A                         | I                       | R                     |
| Validation des rapports             | I                      | R                 | R                             | I                                     | R,A                         | I                       | I                     |
| Capitalisation                      | C                      | C                 | C                             | C                                     | A                           | I                       | R                     |
| Mise en œuvre des recommandations   | R                      | R                 | C                             | R                                     | R,A                         | C                       | I                     |

**R** - Ces acteurs ont en charge la réalisation de la tâche à l'étape concernée du processus. Ils sont sous la responsabilité d'un A.

**A** - Ces acteurs ont pour rôle l'approbation et la validation des actions. Ils rendent des comptes sur le périmètre confié. Ce sont les responsables des R. Chaque action doit avoir un A et un seul.

**C** - Ce sont généralement des acteurs qui détiennent une compétence sur la tâche en question et qui apportent des conseils.

**I** - Ces acteurs doivent être informées même si elles n'exercent pas un rôle direct à l'étape concernée car elles peuvent être impactées d'une manière ou d'une autre à une étape subséquente.

Il est à noter qu'à certaines étapes, la Directrice de projet tient plusieurs rôles - exemple : A et R aux étapes de validation et de mise en œuvre des recommandations.

## 5. Le dispositif de suivi du projet

### 5.1. Le dispositif de suivi interne

Le suivi consiste à collecter et à analyser systématiquement l'information pour suivre les progrès réalisés par rapport aux plans établis, et vérifier leur conformité avec les normes établies. Il permet d'identifier les tendances et les schémas qui se dessinent, d'adapter les stratégies et de guider la prise de décisions relatives à la gestion du PAGOF2. Les informations collectées concernent les activités réalisées et les produits qui en découlent.

### 5.2. Les indicateurs de suivi d'exécution

Le tableau suivant présente les indicateurs identifiés pour mesurer l'avancement de la mise en œuvre du PAGOF2. Les indicateurs liés aux résultats y sont également présentés. Il est à noter qu'il s'agit d'un tableau consolidé qui ressort les principaux indicateurs communs aux cinq pays bénéficiaires. Un tableau détaillé prenant en compte les activités spécifiques à chaque pays est disponible dans les outils sous format Excel.

Tableau 3. Description des indicateurs de suivi et de la collecte des données

| Chaîne des résultats  | Indicateurs objectivement vérifiables   | Définition de l'indicateur   | Activité Résultat | Source/méthode de vérification  | Méthode de calcul  |
|---|---|--|-------------------|---|--|
| <b>Effets / impacts attendus</b>  |   |  |                   |   |  |
| <b>Respect accru des principes du PGO dans les pays d'Afrique francophone</b>                       | <i>Évolution de la notation PGO</i>   | <i>Note d'évaluation des critères d'admissibilité et de la vérification des valeurs du PGO</i>   | <i>Résultat</i>   | <i>Source: Unité de soutien PGO - base de données web; Méthodes: extraction de la base de données des scores d'éligibilité PGO</i>  | <i>Variation positive/négative de la note</i>  |
| <b>Augmentation des réformes mises en œuvre</b>   | <i>% de réalisation des réformes/actions prévues au PAN</i>   | <i>Proportion des réformes/actions du PAN qui ont été concrétisées</i>   | <i>Résultat</i>   | <i>Source: Rapport annuel de mise en œuvre du PAN, responsables nationaux du PAN<br/>Méthodes: Analyse de la documentation PGO</i>  | <i>Nombre de réformes/actions du PAN réalisées ÷ Nombre total de réformes/actions du PAN</i>                                       |
| <b>Augmentation des engagements des PAN réalisés</b>  | <i>% de réalisation des engagements prévus au PAN</i>   | <i>Proportion des engagements du PAN qui ont été concrétisés</i>   | <i>Résultat</i>   | <i>Source: Rapport annuel de mise en œuvre du PAN, responsables nationaux du PAN<br/>Méthodes: Analyse de la documentation PGO</i>  | <i>Nombre des engagements réalisés dans le PAN ÷ Nombre total des engagements du PAN</i>   |
| <b>Intégrité et redevabilité de l'État accrue</b>   | <i>% des acteurs qui déclarent que l'intégrité et la redevabilité de l'État se sont accrues</i>                               | <i>Proportion des acteurs qui déclarent que l'intégrité et la redevabilité de l'État se sont accrues</i>                               | <i>Résultat</i>   | <i>Sources: Acteurs qui ont participé aux formations/ateliers suivi-évaluation des engagements et contrôle citoyen de l'action publique<br/>Méthodes: Sondage d'appréciation auprès des acteurs</i> | <i>Nombre des acteurs qui déclarent que l'intégrité et la redevabilité de l'État se sont accrues ÷ Nombre total des répondants</i> |
| <b>Transparence de l'action publique accrue</b>   | <i>% des acteurs qui déclarent que la transparence de l'action publique s'est accrue</i>                                      | <i>Proportion des acteurs qui déclarent que la transparence de l'action publique s'est accrue</i>                                      | <i>Résultat</i>   | <i>Sources: Acteurs qui ont participé aux formations/ateliers suivi-évaluation des engagements et contrôle citoyen de l'action publique<br/>Méthodes: Sondage d'appréciation auprès des acteurs</i> | <i>Nombre des acteurs qui déclarent que la transparence de l'action publique s'est accrue ÷ Nombre total des répondants</i>        |
| <b>Utilisation accrue des nouvelles technologies en faveur de l'ouverture et de la redevabilité</b> | <i>Augmentation du nombre de personnes ayant suivi les modules e-learning</i>   | <i>Nombre de personnes inscrites pour les modules e-learning</i>   | <i>Résultat</i>   | <i>Sources: Liste des personnes inscrites aux modules<br/>Méthodes: Extraction de la base des institutions administrant les modules</i>   | <i>Calcul de la variation du nombre de personnes inscrites à chaque début de session</i>   |
| <b>Connaissance accrue des OSC, des administrations et des populations sur le PGO</b>               | <i>% des participants des OSC, des administrations et des médias qui déclarent avoir acquis une bonne connaissance du PGO</i> | <i>Proportion des participants des OSC, des administrations et des médias qui déclarent avoir acquis une bonne connaissance du PGO</i> | <i>Résultat</i>   | <i>Sources: OSC, administrations, médias participant aux activités<br/>Méthodes: Consolidation des réponses des sondages d'appréciation auprès des participants après les activités</i>             | <i>Nombre des acteurs qui déclarent avoir une bonne connaissance du PGO ÷ Nombre total des répondants</i>                          |



|  |  |  |          |  |   |
|--|--|--|----------|--|---|
| <b>Accessibilité accrue des informations publiques et d'intérêt général</b>                      | % des acteurs qui déclarent que l'accessibilité des informations publiques et d'intérêt général s'est accrue                               | Proportion des acteurs qui déclarent que l'accessibilité des informations publiques et d'intérêt général s'est améliorée | Résultat | Sources: Acteurs qui ont participé aux formations/ateliers suivi-évaluation des engagements et contrôle citoyen de l'action publique<br>Méthodes: Sondage d'appréciation auprès des acteurs        | Nombre des acteurs qui déclarent que l'accessibilité des informations publiques et d'intérêt général s'est accrue ÷ Nombre total des répondants |
| <b>Participation citoyenne accrue</b>  | % des acteurs qui déclarent que la participation citoyenne s'est accrue  | Proportion des acteurs qui déclarent que la participation citoyenne s'est accrue   | Résultat | Sources: Acteurs qui ont participé aux formations/ateliers suivi-évaluation des engagements et contrôle citoyen de l'action publique<br>Méthodes: Sondage d'appréciation auprès des acteurs        | Nombre des acteurs qui déclarent que la participation citoyenne s'est accrue ÷ Nombre total des répondants                                      |
| <b>Amélioration de la qualité des services publics</b>   | % des acteurs qui déclarent que la qualité des services publics s'est améliorée  | Proportion des acteurs qui déclarent que la qualité des services publics s'est améliorée                                 | Résultat | Sources: Acteurs qui ont participé aux formations/ateliers suivi-évaluation des engagements et contrôle citoyen de l'action publique<br>Méthodes: Sondage d'appréciation auprès des acteurs        | Nombre des acteurs qui déclarent que la qualité des services publics s'est améliorée ÷ Nombre total des répondants                              |
| <b>Région francophone plus dynamisée en matière de PGO</b>                                       | % des personnes qui déclarent (d'accord ou tout à fait d'accord) que la région francophone est de plus en plus dynamique en matière de PGO | Proportion des personnes qui déclarent que la région francophone est de plus en plus dynamique en matière de PGO         | Résultat | Sources: Rapport d'entrevue avec les Coordonnateurs pays et la direction PAGOF et CFI<br>Méthodes: Entrevues avec les Coordonnateurs pays et la direction PAGOF et CFI après le séminaire régional | Somme des personnes qui répondent "en accord" et "tout à fait en accord" ÷ Nombre total des répondants  |
| <b>Augmentation de la participation/adhésion de nouveaux pays et autres acteurs</b>              | Nombre de nouvelles demandes/adhésions des pays francophones au PGO  | Nombre de nouvelles demandes/adhésions des pays francophones au PGO  | Résultat | Sources: Rapport annuel PGO international<br>Méthodes: Analyse de la documentation PGO   | Somme des demandes d'adhésion reçues, par année   |
|  | Nombre de bonnes pratiques en gouvernement ouvert identifiées  | Nombre de bonnes pratiques en gouvernement ouvert identifiées  | Résultat | Sources: Rapport du séminaire régional<br>Méthodes: Analyse de la documentation  | Liste des bonnes pratiques identifiées  |
| <b>Objectif spécifique 1: Informer et sensibiliser sur le PGO</b>                                |  |  |          |  |   |
| <b>Ateliers/formations réalisés dans le cadre d'information et de sensibilisation sur le PGO</b> | Nombre de formations/ateliers réalisés   | Nombre de formations/ateliers réalisés   | Activité | Sources: Rapport d'activité<br>Méthodes: Analyse de la documentation   | Somme des formations/ateliers réalisés  |
|  | Nombre de formateurs/trices formés   | Nombre de formateurs/trices formés sur les principes de GO   | Activité | Sources: Rapport d'activité<br>Méthodes: Analyse de la documentation   | Somme des formateurs formés   |
|  | Nombre total de participants aux formations/ateliers   | Nombre total de participants aux formations/ateliers   | Activité | Sources: Rapport d'activité<br>Méthodes: Analyse de la documentation   | Sommes des participants   |
| <b>OSC, administration et médias informés et sensibilisés sur le PGO</b>                         | Nombre de participants - femme   | Nombre de participants - femme   | Activité | Sources: Rapport d'activité<br>Méthodes: Analyse de la documentation   | Ventilation des participants  |

|   |   |  |          |   |  |
|---|---|--|----------|---|--|
| <b>Connaissance accrue des cibles sur le PGO</b>                                    | Nombre de participants - homme  | Nombre de participants - homme   | Activité | Sources: Rapport d'activité<br>Méthodes: Analyse de la documentation  | Ventilation des participants   |
|   | Nombre de participants OSC  | Nombre de participants OSC   | Activité | Sources: Rapport d'activité<br>Méthodes: Analyse de la documentation  | Ventilation des participants   |
| <b>Formateurs formés sur les grands principes du PGO et la mise en œuvre du PAN</b> | Nombre de participants Administration   | Nombre de participants Administration  | Activité | Sources: Rapport d'activité<br>Méthodes: Analyse de la documentation  | Ventilation des participants   |
|   | Nombre de participants Médias   | Nombre de participants Médias  | Activité | Sources: Rapport d'activité<br>Méthodes: Analyse de la documentation  | Ventilation des participants   |
| <b>Comités techniques formés au suivi et à l'évaluation des engagements</b>         | Nombre de personnes de comités techniques formés au suivi et à l'évaluation des engagements du PAN                          | Nombre de personnes de comités techniques formés au suivi et à l'évaluation des engagements du PAN                           | Activité | Sources: Rapport d'activité<br>Méthodes: Analyse de la documentation  | Sommes des participants  |
|   | Nombre d'outils élaborés  | Outils élaborés dans le cadre de la sensibilisation  | Activité | Sources: Rapport d'activité<br>Méthodes: Analyse de la documentation  | Décompte des outils  |
| <b>Capacités techniques des cibles accrues</b>                                      | Nombre d'interfaces web développées et redynamisées   | Nombre d'interfaces web développées et redynamisées  | Activité | Sources: Rapport d'activité<br>Méthodes: Analyse de la documentation  | Décompte des outils  |
|   | Nombre de journalistes formés en datajournalisme  | Nombre de journalistes qui ont complété la formation en datajournalisme  | Activité | Sources: Rapport d'activité<br>Méthodes: Analyse de la documentation  | Somme des journalistes qui ont suivi la formation en datajournalisme |
| <b>Outils élaborés pour l'information et la sensibilisation</b>                     | Nombre d'enquêtes, de contenus et d'émissions produites   | Nombre d'enquêtes, de contenus et d'émissions produites par les journalistes à la suite de leur formation en datajournalisme | Résultat | Sources: Rapport d'activité<br>Méthodes: Analyse de la documentation  | Somme des enquêtes, contenus et émissions produites                  |
|   | Coût - logistique   | Portion du coût de l'activité ayant servi à la logistique  | Activité | Sources: Rapport d'activité<br>Méthodes: Analyse de la documentation  | Ventilation du coût d'activité                                       |
| <b>Journalistes formés en datajournalisme</b>                                       | Coût - mobilisation expert  | Portion du coût de l'activité ayant servi à la mobilisation d'expert   | Activité | Sources: Rapport d'activité<br>Méthodes: Analyse de la documentation  | Ventilation du coût d'activité                                       |
|   | Coût total activité   | L'ensemble des coûts de l'activité   | Activité | Sources: Rapport d'activité<br>Méthodes: Analyse de la documentation  | Somme des coûts de l'activité  |
| <b>Des enquêtes, des contenus et des émissions produites</b>                        | Nombre des participants des OSC, des administrations et des médias qui déclarent avoir acquis une bonne connaissance du PGO | Nombre des participants des OSC, des administrations et des médias qui déclarent avoir acquis une bonne connaissance du PGO  | Résultat | Sources: OSC, administrations, médias participant aux formations/ateliers<br>Méthodes: Sondage d'appréciation auprès des participants après les activités | Compilation des répondants   |

|  |  |  |          |   |   |
|--|--|--|----------|---|---|
|  | Nombre de participants qui déclarent être en mesure d'appliquer les connaissances acquises                   | Nombre de participants qui déclarent être en mesure d'appliquer les connaissances acquises                   | Résultat | Sources: OSC, administrations, médias participant aux formations/ateliers<br>Méthodes: Sondage d'appréciation auprès des participants après les activités | Compilation des répondants  |
|  | Nombre de participants qui déclarent être satisfaits des conditions et de la qualité de la formation/atelier | Nombre de participants qui déclarent être satisfaits des conditions et de la qualité de la formation/atelier | Résultat | Sources: OSC, administrations, médias participant aux formations/ateliers<br>Méthodes: Sondage d'appréciation auprès des participants après les activités | Compilation des répondants pour calculer le pourcentage de ceux qui sont satisfaits |
| <b>Objectif spécifique 2: Accompagner les pays partenaires dans la réalisation des engagements de leur PAN</b> |  |  |          |   |   |
| <b>Consultations/ateliers/formations réalisées en appui à la réalisation des engagements spécifiques</b>       | Nombre de formations/ateliers réalisés   | Nombre de formations/ateliers réalisés   | Activité | Sources: Rapport d'activité<br>Méthodes: Analyse de la documentation  | Somme des activités réalisées   |
|  | Nombre total de participants aux formations/ateliers   | Nombre total de participants aux formations/ateliers   | Activité | Sources: Rapport d'activité<br>Méthodes: Analyse de la documentation  | Sommes des participants   |
| <b>Capacités techniques des cibles accrues</b>   | Nombre de participants - femme   | Nombre de participants - femme   | Activité | Sources: Rapport d'activité<br>Méthodes: Analyse de la documentation  | Ventilation des participants  |
|  | Nombre de participants - homme   | Nombre de participants - homme   | Activité | Sources: Rapport d'activité<br>Méthodes: Analyse de la documentation  | Ventilation des participants  |
| <b>Outils élaborés pour appuyer la réalisation des engagements</b>   | Nombre de participants OSC   | Nombre de participants OSC   | Activité | Sources: Rapport d'activité<br>Méthodes: Analyse de la documentation  | Ventilation des participants  |
|  | Nombre de participants Administration  | Nombre de participants Administration  | Activité | Sources: Rapport d'activité<br>Méthodes: Analyse de la documentation  | Ventilation des participants  |
|  | Nombre de participants Médias  | Nombre de participants Médias  | Activité | Sources: Rapport d'activité<br>Méthodes: Analyse de la documentation  | Ventilation des participants  |
|  | Nombre d'outils élaborés   | Outils élaborés en appui à la réalisation des engagements  | Activité | Sources: Rapport d'activité<br>Méthodes: Analyse de la documentation  | Décompte des outils   |
|  | Nombre d'actions/réformes des PAN réalisées  | Nombre d'actions et réformes que les activités de l'AXE B ont permis de réaliser                             | Résultat | Sources: Rapport d'activité<br>Méthodes: Analyse de la documentation  | Somme des actions/réformes réalisées prévues au PAN                                 |
|  | Nombre d'engagements appuyés   | Nombre d'engagements que les activités de l'AXE B ont permis d'appuyer                                       | Résultat | Sources: Rapport d'activité<br>Méthodes: Analyse de la documentation  | Somme des engagements appuyés selon les PAN   |
|  |  |  |          |   |   |
| <b>Connaissances et bonnes pratiques acquises à travers les échanges</b>                                       | Coût - logistique  | Portion du coût de l'activité ayant servi à la logistique  | Activité | Sources: Rapport d'activité<br>Méthodes: Analyse de la documentation  | Ventilation du coût d'activité  |

|   |  |   |          |  |  |
|---|--|---|----------|--|--|
| <b>Actions/réformes réalisées suite aux activités de l'AXE B</b><br><br><b>Engagements appuyés suite aux activités de l'AXE B</b> | Coût - mobilisation expert   | Portion du coût de l'activité ayant servi à la mobilisation d'expert  | Activité | Sources: Rapport d'activité<br>Méthodes: Analyse de la documentation   | Ventilation du coût d'activité   |
|   | Coût total activité  | L'ensemble des coûts de l'activité  | Activité | Sources: Rapport d'activité<br>Méthodes: Analyse de la documentation   | Somme des coûts de l'activité  |
|   | Nombre des participants des OSC, des administrations et des médias qui déclarent avoir acquis une bonne connaissance du PGO                | Nombre des participants des OSC, des administrations et des médias qui déclarent avoir acquis une bonne connaissance du PGO | Résultat | Sources: OSC, administrations, médias participant aux formations/ateliers<br>Méthodes: Sondage d'appréciation auprès des participants après les activités  | Compilation des répondants   |
|   | Nombre de participants qui déclarent être en mesure d'appliquer les connaissances acquises   | Nombre de participants qui déclarent être en mesure d'appliquer les connaissances acquises                                  | Résultat | Sources: OSC, administrations, médias participant aux formations/ateliers<br>Méthodes: Sondage d'appréciation auprès des participants après les activités  | Compilation des répondants   |
|   | Nombre de participants qui déclarent être satisfaits des conditions et de la qualité de la formation/atelier                               | Nombre de participants qui déclarent être satisfaits des conditions et de la qualité de la formation/atelier                | Résultat | Sources: OSC, administrations, médias participant aux formations/ateliers<br>Méthodes: Sondage d'appréciation auprès des participants après les activités  | Compilation des répondants pour calculer le pourcentage de ceux qui sont satisfaits                                  |
| <b>Objectif spécifique 3: Appuyer à une dynamique régionale francophone</b>   |  |   |          |  |  |
| <b>Modules e-learning développés sur GO</b><br><br><b>Membres d'administrations formés sur les modules</b>                        | Nombre de modules e-learning développés  | Nombre de modules élaborés pour les e-learning  | Activité | Sources: Rapport d'activité<br>Méthodes: Analyse de la documentation   | Sommes des modules   |
|   | Nombre de personnes ayant suivi les modules e-learning   | Nombre de personnes qui ont complété leurs modules  | Activité | Sources: Rapport d'activité<br>Méthodes: Analyse de la documentation   | Sommes des participants qui ont complété leurs modules   |
|   | Nombre d'universités/Écoles touchées   | Nombre d'universités/Écoles touchées  | Activité | Sources: Rapport d'activité<br>Méthodes: Analyse de la documentation   | Liste des universités et écoles qui collaborent aux e-learning   |
|   | Nombre de séminaires organisés au profit des pays francophones   | Nombre de séminaires sur la période du PAGOF  | Activité | Sources: Rapport d'activité<br>Méthodes: Analyse de la documentation   | Sommes des séminaires organisés  |
|   | % des personnes qui déclarent (d'accord ou tout à fait d'accord) que la région francophone est de plus en plus dynamique en matière de PGO | Concerne le dynamisme parmi les pays francophones de l'Afrique  | Résultat | Sources: Rapport d'entrevue avec les Coordonnateurs pays et la direction PAGOF et CFI<br>Méthodes: Entrevues avec les Coordonnateurs pays et la direction PAGOF et CFI après le séminaire régional | Ratio entre le nombre de personnes (qui répondent d'accord et tout à fait d'accord) et le nombre total de répondants |
|   | Nombre de pays participants  | Nombre de pays qui ont pris part au séminaire régional chaque année   | Activité | Sources: Rapport du séminaire régional<br>Méthodes: Analyse de la documentation  | Liste et nombre des pays qui participent   |
|   | Nombre total de participants au séminaire  | Nombre total de participants au séminaire   | Activité | Sources: Rapport du séminaire régional<br>Méthodes: Analyse de la documentation  | Total des participants   |
|   | Nombre de participants - femme   | Nombre de participants - femme  | Activité | Sources: Rapport d'activité<br>Méthodes: Analyse de la documentation   | Ventilation des participants   |

|  |                                       |   |                 |  |                                       |
|--|---------------------------------------|---|-----------------|--|---------------------------------------|
|  | <i>Nombre de participants - homme</i> | <i>Nombre de participants - homme</i>                                       | <i>Activité</i> | <i>Sources: Rapport d'activité<br/>Méthodes: Analyse de la documentation</i> | <i>Ventilation des participants</i>   |
|  | <i>Coût - logistique</i>              | <i>Portion du coût de l'activité ayant servi à la logistique</i>            | <i>Activité</i> | <i>Sources: Rapport d'activité<br/>Méthodes: Analyse de la documentation</i> | <i>Ventilation du coût d'activité</i> |
|  | <i>Coût - mobilisation expert</i>     | <i>Portion du coût de l'activité ayant servi à la mobilisation d'expert</i> | <i>Activité</i> | <i>Sources: Rapport d'activité<br/>Méthodes: Analyse de la documentation</i> | <i>Ventilation du coût d'activité</i> |
|  | <i>coût total activité</i>            | <i>L'ensemble des coûts de l'activité</i>                                   | <i>Activité</i> | <i>Sources: Rapport d'activité<br/>Méthodes: Analyse de la documentation</i> | <i>Somme des coûts de l'activité</i>  |

### 5.3. Les méthodes et outils de suivi

Outre le tableau de description des indicateurs, d'autres outils ont été élaborés pour assurer la collecte des données, favoriser le suivi du PAGOF2 et alimenter les travaux d'évaluation.

- **Tableaux de suivi des indicateurs :**

Un tableau de suivi a été élaboré pour chacun des pays bénéficiaires. Il permet de renseigner les indicateurs liés aux activités, aux produits et aux effets. Il renseigne sur l'état d'avancement de la mise en œuvre et précise les personnes responsables de la collecte ainsi que sa fréquence. Autre avantage de cet outil est qu'il permet de suivre l'atteinte des cibles fixées par année et de manière cumulée.

- **Fiches d'évaluation :**

Une fiche d'évaluation permet recueillir les rétroactions des participants sur une activité et de mesurer l'atteinte des objectifs fixés. Dans le cadre du PAGOF2, elle intègre des questions permettant de recueillir non seulement des données quantitatives mais aussi des données qualitatives. Étant donné que la plupart des interventions du programme sont des formations, des ateliers et des échanges, la fiche élaborée permet de savoir dans quelle mesure :

- ❖ les participants ont acquis une bonne connaissance de la thématique ;
- ❖ les participants sont capables d'appliquer les connaissances acquises ;
- ❖ les participants sont satisfaits des conditions et de la qualité de l'intervention.

Afin de faciliter la collecte des données et d'optimiser le travail des responsables de la collecte, un modèle de fiche d'évaluation automatisée a été conçu sous format électronique avec l'application « Forms » dans Office. Avec la possibilité de générer un code QR, les répondants n'ont plus à remplir manuellement la fiche ; l'application permet d'avoir automatiquement les résultats compilés avec possibilité de les exporter en fichier Excel pour l'analyse.

Cette manière de procéder vise également à répondre aux préoccupations des coordonnateurs nationaux dont la langue des populations est autre que le français. L'application offre une fonctionnalité multilingue permettant de traduire automatiquement le contenu du formulaire dans la langue maternelle des participants, réduisant ainsi le risque de biais dans la collecte des données.

La fiche peut être adaptée au contexte de la formation. Cependant, pour des besoins d'informations indispensables aux travaux d'évaluation, les questions 3 à 7 du modèle sont obligatoires.

- **Guide d'entrevue :**

L'entrevue sera également une méthode de collecte de données. Un guide est élaboré à cet effet pour encadrer et assurer le bon déroulement. Le guide couvre le consentement, la confidentialité, la gestion des données, l'utilisation et la destruction des données.

- **Tableau de bord - visualisation :**

Afin d'assurer un suivi en temps réel, un tableau de bord interactif a été conçu. Il présente les indicateurs clés sous forme de chiffres, de ratios et de graphiques. La visualisation en une page permettra aux utilisateurs d'avoir une vue d'ensemble de l'état d'avancement du PAGOF2.

L'outil permettra aussi de faire des comparaisons (par période, par pays, par axe), de dégager des tendances et de produire des analyses synthétiques pour alimenter les renditions de compte.

Tous les outils sont partagés sur l'espace infonuagique et rendus accessibles à tous les acteurs.



## 6. La gestion des données

---

### 6.1. Suivi du déploiement de la collecte et contrôle qualité

La collecte des données se fera en trois temps. Dans un premier temps, il s'agira des données de suivi concernant les activités prévues aux axes A et B du PAGOF2. Les coordonnateurs de projet sont responsables de cette collecte. Ils se serviront principalement de la fiche d'évaluation et ce à la fin de chaque activité. Les données collectées doivent être intégrées au tableau de suivi des indicateurs dans l'intervalle d'une semaine après la réalisation de l'activité. Un rapport d'activité doit également être envoyé à la Directrice de projet. Cette dernière vérifie et s'assure de la qualité des données collectées.

La collecte de données dans un deuxième temps concerne les activités de l'axe C qui visent à appuyer la création d'une dynamique régionale au sein des pays francophones par la valorisation et le partage des bonnes pratiques et expériences réussies du gouvernement ouvert. Les activités sont suivies annuellement par le Responsable communication et animation réseau. En plus de la fiche d'évaluation, il procèdera à une collecte de donnée par entrevue en se basant sur la grille d'entrevue élaborée. Les données collectées doivent être intégrées au tableau de suivi des indicateurs dans l'intervalle d'une semaine suivant la réalisation de l'activité (entre autres le séminaire régional). Un rapport d'activité doit également être envoyé à la Directrice de projet. Cette dernière vérifie et s'assure de la qualité des données collectées.

Une collecte de donnée dans un troisième temps sera menée à la fin du PAGOF2 et alimentera les travaux d'évaluation (mi-parcours et finale). Elle se basera sur des méthodes variées notamment sur l'ensemble des données du tableau de suivi, une entrevue et ou un sondage (auprès des bénéficiaires, des partenaires et des responsables du PAGOF2), et une revue documentaire. Elle sera conduite par un évaluateur externe comme prévu dans la note de projet et permettra de répondre aux questions d'évaluation en lien avec la pertinence, l'efficacité, l'impact, la cohérence et la viabilité/durabilité du PAGOF2.

De manière générale, le processus de collecte doit prendre en compte les cinq principes<sup>6</sup> suivants :

- **L'inclusion** : veiller à ce que les perceptions, les croyances et les explications des communautés cibles soient incluses dans les collectes de données afin de donner une image claire de qui est touché par le projet et comment.
- **La pertinence** : s'assurer que les bonnes méthodes sont utilisées pour collecter les différents types de données.
- **La triangulation** : s'assurer que les données sont collectées à l'aide de méthodes quantitatives et qualitatives, ainsi que de sources variées de données primaires et secondaires. Cela permet d'avoir des informations qui reflètent fidèlement la réalité.
- **La contribution** : élaborer des questions qui susciteront des réponses sur la manière dont le changement se produit. Il s'agit de cibler en quoi le PAGOF2 a influencé ou contribué au changement induit.
- **La transparence** : assurer la transparence dans les relations avec les partenaires et les communautés, par exemple la transparence concernant les budgets des projets et l'utilisation des ressources du projet.

---

<sup>6</sup> Expertise France, Guide suivi-évaluation, Novembre 2021, p. 38

Étant donné que certaines données seront consolidées pour renseigner les effets et l'impact du PAGOF2, il serait très important que les variables, les ventilations et la structure à adopter lors des collectes soient uniformes dans chaque pays ou du moins cohérentes avec le plan de S&E. Par ailleurs, la collecte devrait cibler et couvrir seulement les données utiles pour les travaux d'évaluation.

## 6.2. Traitement et analyse des données

Le traitement et l'analyse des données sont réalisées par les personnes responsables de la collecte. Il s'agit plus précisément des Coordonnateurs de projet et du Responsable communication et animation de réseau. Les données collectées lors des travaux d'évaluation seront traitées par l'évaluateur.

Pour s'assurer de la qualité des données, une attention doit être portée lors du traitement à la cohérence entre les données, leur validité et leur intégrité. Les données manquantes et les données aberrantes doivent être identifiées et traitées.

Les analyses seront orientées de sorte à répondre aux besoins d'informations des gestionnaires, des partenaires et des bailleurs. Il sera possible de faire une exportation des données du tableau de suivi vers SPSS ou Stata selon les besoins d'analyse. Un logiciel d'analyse qualitative sera également nécessaire pour analyser le contenu des entretiens.

De manière générale, pendant le traitement et l'analyse des données les critères suivants doivent être vérifiés :

- La complétude (identifier les données manquantes ou inutilisables)
- La conformité (identifier le format des données – normalisé ou non normalisé)
- La cohérence (identifier les données conflictuelles)
- L'exactitude (identifier les données incorrectes ou périmées)
- La duplication (identifier les enregistrements ou attributs en doublon)
- Intégrité (identifier les données non référencées ou non sécurisées)

## 6.3. Protection des données

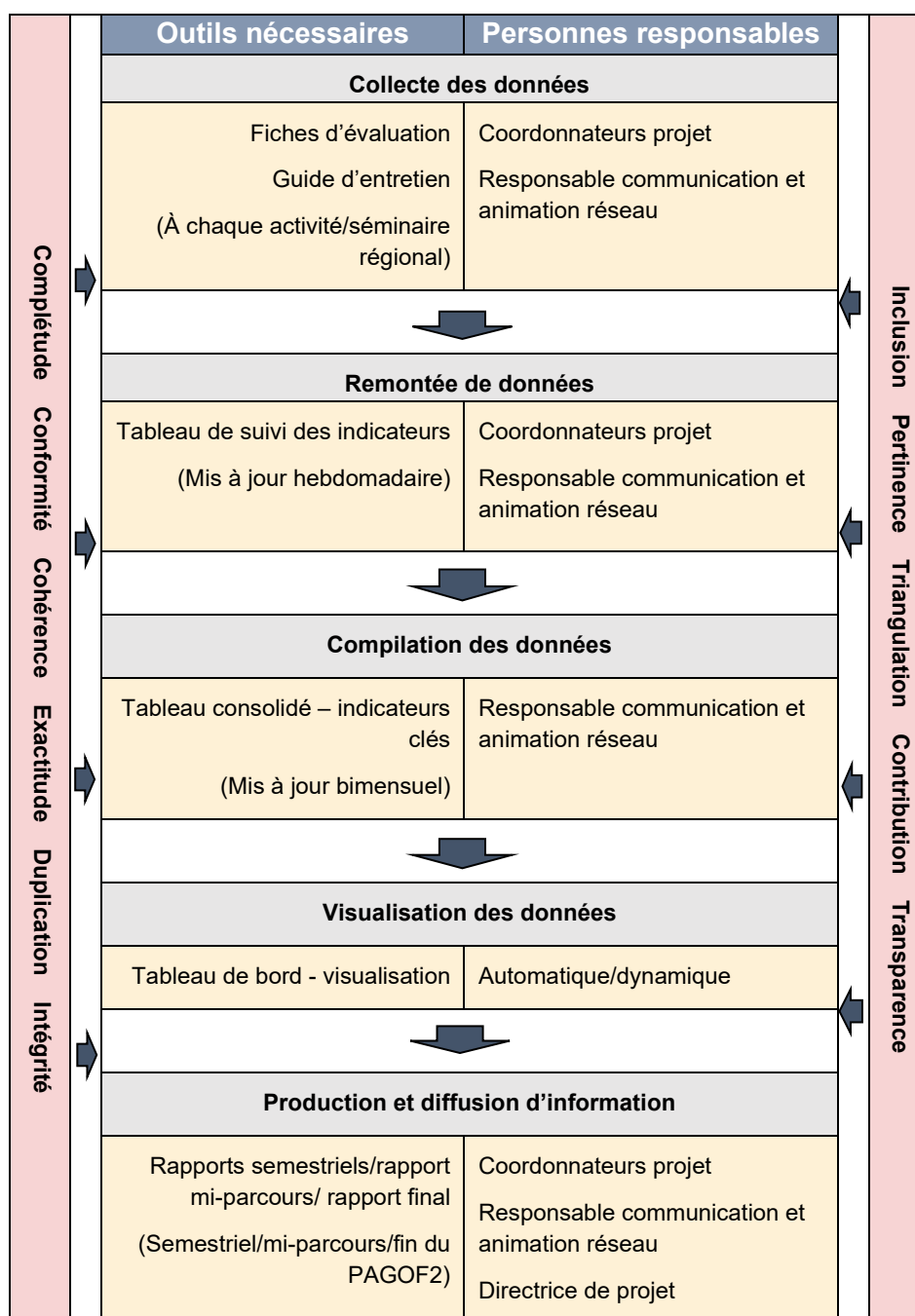
Les informations collectées dans le cadre du PAGOF pourraient être sensibles étant donné qu'elles portent sur la gouvernance dans les pays concernés. Pour cette raison, le présent plan de S&E a prévu des mesures pour assurer la confidentialité et la sécurité de ces données. Les données collectées seront sauvegardées dans les dossiers du PAGOF2 sur la plateforme informatique d'EF. Les verbatims des entretiens doivent être anonymisés. Ils seront détruits un an après l'approbation et la publication du rapport auquel ils auront servi. L'accès aux données sera géré par la Coordinatrice SEA siège d'EF et seules les personnes en lien avec le programme et son évaluation pourraient y accéder.



## 6.4. Flux des données et responsabilités

La circulation des données ainsi que les personnes responsables tout le long du processus de S&E est présenté dans le schéma suivant.

Figure 4 Schéma présentant le flux général des données et les responsabilités



## 7. L'évaluation du projet

### 7.1. Définition

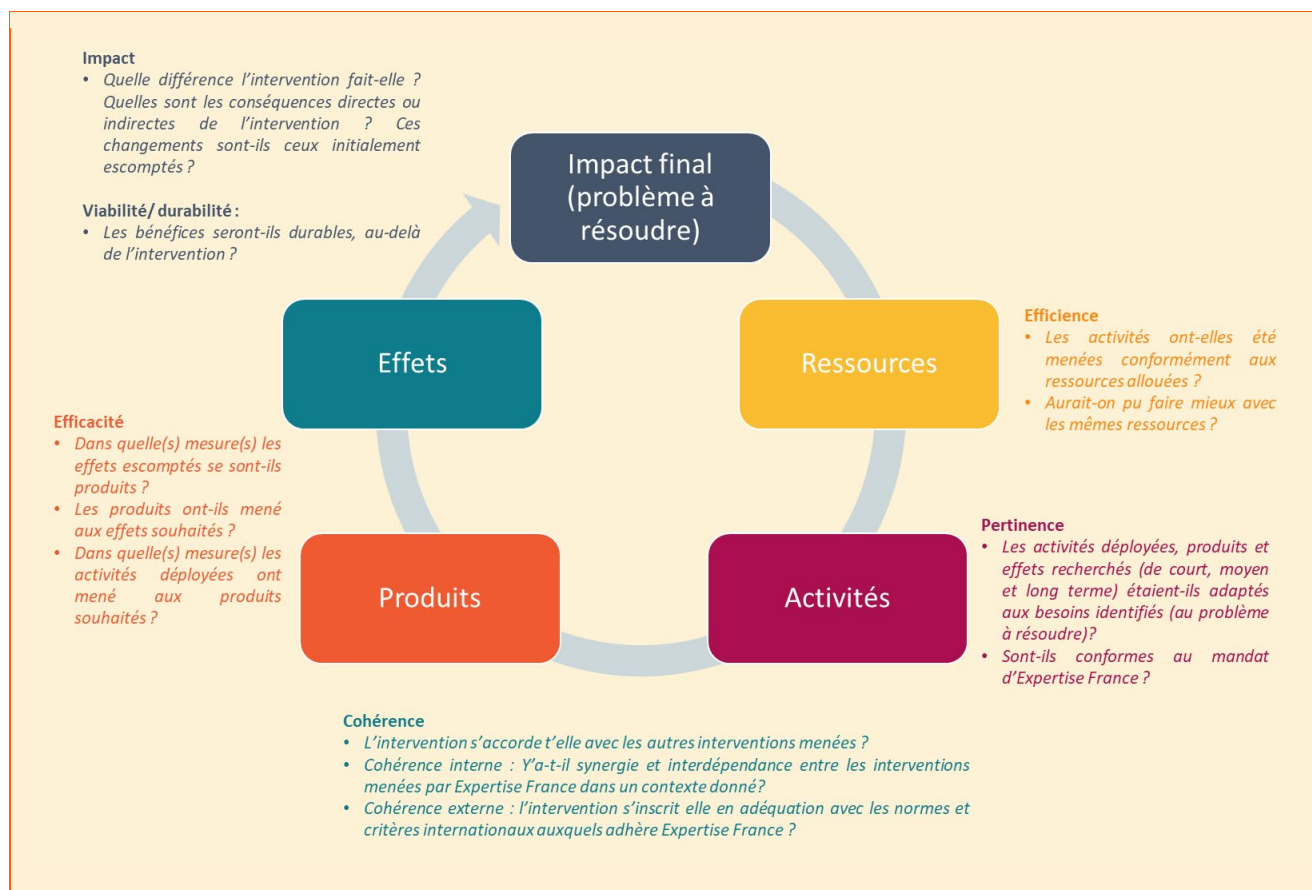
Selon EF, l'évaluation se définit comme « *l'appréciation systématique et objective d'un projet, d'un programme ou d'une politique, en cours ou terminé, de sa conception, de sa mise en œuvre et de ses résultats* »<sup>7</sup>.

Dans le cas du PAGOF2, une évaluation est prévue à mi-parcours soit en janvier 2024 et à la fin de sa mise en œuvre, soit en 2025. Il s'agit de la phase de clôture dans le processus du cycle de projet ; de ce fait, selon le niveau de maturité, il sera possible de mettre en évidence les effets de ce qui a été réalisé, de mener une réflexion sur ces effets et d'en estimer la valeur.

L'évaluation portera également sur l'analyse des processus de mise en œuvre dans les cinq pays bénéficiaires. Les constatations permettront aux gestionnaires, bénéficiaires, partenaires, bailleurs et autres parties prenantes de tirer des enseignements et d'améliorer les interventions futures.

Le diagramme ci-après résume les questions d'évaluation clés ; cette liste n'est pas exhaustive, d'autres questions pourraient s'ajouter au besoin lors de l'élaboration du devis d'évaluation.

Figure 5 Registres d'évaluation et exemples de questions évaluatives<sup>8</sup>



<sup>7</sup> Expertise France, Politique de suivi-évaluation. Juillet 2020, p.7

<sup>8</sup> Expertise France, Format à renseigner et guidage méthodologique. P. 20

## 7.2. Nature et périmètre des évaluations du projet

Les travaux d'évaluation couvriront la période 2022 à 2025. Cette période de mise en œuvre étant relativement courte, il est possible que certains effets n'arrivent pas à maturité et que les changements visés ne soient pas encore concrétisés. Les effets à court et moyen termes devraient être couverts en ce moment.

Les critères d'évaluation à aborder lors de l'évaluation sont : la pertinence, l'efficience, l'efficacité, l'impact, la cohérence et la viabilité/durabilité.

## 8. Capitalisation des expériences et apprentissage

---

### 8.1. Définition et périmètre

La capitalisation a pour objectif d'améliorer la qualité des actions via un apprentissage continu provenant de l'expérience terrain. Elle concerne aussi bien les pratiques (actions) que le vécu des acteurs. L'évaluation finale permettra d'analyser et de dégager des connaissances sur lesquelles EF doit capitaliser. La capitalisation découle donc de l'apprentissage.

### 8.2. Méthodologie et outils de capitalisation

Il existe plusieurs outils concrets pour appuyer la démarche de capitalisation. Parmi les plus utilisés, on peut citer :

- Boîte à outils (par ex. curriculum de formation)
- Témoignages (rédaction de récits de vie ou storytelling)
- Leçons apprises
- Bonnes pratiques
- Etude de cas
- Fiche programme/ activité
- Reportage photo, vidéo, radiophonique, internet

Dans le cadre du PAGOF2, les leçons apprises, les bonnes pratiques et l'étude de cas semblent mieux convenir. Les Coordonnateurs nationaux doivent rester à l'affût et identifier les expériences porteuses. Ils doivent être encouragés à faire preuve de créativité et d'innovation.

## 9. Chronogramme des activités S&E et capitalisation

Le chronogramme des activités de S&E et de capitalisation se présente comme suit.

Tableau 4. Chronogramme des activités de S&E et de capitalisation

| Actions                                    | Responsabilités  | Échéances     |
|--|--|---------------|
| Conception et mise en place du plan de S&E | ▪ Consultant externe   | Août 2023     |
| Collecte et stockage des données           | ▪ Coordonnateurs projet<br>▪ Responsable communication et animation réseau                           | En continu    |
| Rapport semestriel                         | ▪ Coordonnateurs projet<br>▪ Responsable communication et animation réseau<br>▪ Directrice de projet | Décembre 2023 |
| Rapport mi-parcours                        | ▪ Coordonnateurs projet<br>▪ Responsable communication et animation réseau<br>▪ Directrice de projet | Janvier 2024  |
| Rapport semestriel                         | ▪ Coordonnateurs projet<br>▪ Responsable communication et animation réseau<br>▪ Directrice de projet | Juillet 2024  |
| Rapport semestriel                         | ▪ Coordonnateurs projet<br>▪ Responsable communication et animation réseau<br>▪ Directrice de projet | Décembre 2024 |
| Rapport semestriel                         | ▪ Coordonnateurs projet<br>▪ Responsable communication et animation réseau<br>▪ Directrice de projet | Juillet 2025  |
| Rapport final & capitalisation             | ▪ Coordonnateurs projet<br>▪ Responsable communication et animation réseau<br>▪ Directrice de projet | Janvier 2026  |

## 10. Bibliographie

---

Expertise France, Format à renseigner et guidage méthodologique. P. 20

Expertise France, Guide suivi et évaluation. Novembre 2021.

Expertise France, Politique de suivi-évaluation. Juin 2020.

OCDE, Glossaire des principaux termes relatifs à l'évaluation et à la gestion axée sur les résultats; 2002, p.22, 27; disponible en ligne à l'adresse :  
[https://www.afdb.org/fileadmin/uploads/afdb/Documents/Evaluation-Reports-\\_Shared-With-OPEV\\_/00157959-FR-GLOSSARY-EVALUATION.PDF](https://www.afdb.org/fileadmin/uploads/afdb/Documents/Evaluation-Reports-_Shared-With-OPEV_/00157959-FR-GLOSSARY-EVALUATION.PDF)

# 11. Annexes

## Annexe 1 - Modèle de fiche d'évaluation



### Fiche d'évaluation

Vous avez participé à la formation sur "extraction des données géolocalisées au niveau local qui vise à :

- rendre disponibles les points services importants de la municipalité
- faciliter l'usage des données"

Dans le but de bonifier la formation et d'améliorer le programme, nous vous invitons à prendre quelques minutes pour nous faire part de vos appréciations et de vos suggestions.

\* Obligatoire

1. Question sur la thématique \*

☐ Option 1

☒ Option 2

2. Question sur la thématique \*

- ☐ 05 août
- ☐ 7 septembre
- ☐ Option 3
- ☐ Autre

3. À quelle type d'organisation appartenez-vous?

- ☐ Administration centrale
- ☐ Administration locale
- ☐ Administration législative
- ☐ Média
- ☐ Organisation de la société civile
- ☐ Autre

4. Êtes-vous

☐ Un homme

☐ Une femme

5. Avant la formation, quelle était votre niveau de connaissance sur la " thématique abordée"? \*

1

2

3

4

5

6. À la suite de la formation, quelle est votre niveau de connaissance sur la " thématique abordée"? \*

1

2

3

4

5

7. À la suite de la formation, dans quelle mesure êtes-vous capable d'appliquer les connaissances acquises? \*

1

2

3

4

5



8. Quels autres aspects de la formation auriez-vous aimé approfondir? \*

Entrez votre réponse

9. Quel est votre niveau de satisfaction des conditions et de la qualité de la formation de manière générale? \*

- ☐ Très satisfait
- ☐ Satisfait
- ☐ Ni satisfait, ni insatisfait
- ☐ Insatisfait
- ☐ Très insatisfait

10. Quel est votre niveau de satisfaction par rapport aux éléments suivants \*

|                                 | 1                     | 2                     | 3                     | 4                     | 5                     | N/A                   |
|---------------------------------|-----------------------|-----------------------|-----------------------|-----------------------|-----------------------|-----------------------|
| Durée et rythme de la formation | <input type="radio"/> | <input type="radio"/> | <input type="radio"/> | <input type="radio"/> | <input type="radio"/> | <input type="radio"/> |
| Organisation matérielle         | <input type="radio"/> | <input type="radio"/> | <input type="radio"/> | <input type="radio"/> | <input type="radio"/> | <input type="radio"/> |
| Le logement                     | <input type="radio"/> | <input type="radio"/> | <input type="radio"/> | <input type="radio"/> | <input type="radio"/> | <input type="radio"/> |
| Etc...                          | <input type="radio"/> | <input type="radio"/> | <input type="radio"/> | <input type="radio"/> | <input type="radio"/> | <input type="radio"/> |

Envoyer

## Annexe 2 - Modèle de grille d'entrevue

### CONSENTEMENT

|   |                               |
|---|-------------------------------|
| Programme : PROGRAMME D'APPUI AUX GOUVERNEMENTS OUVERTS<br>FRANCOPHONES – PHASE 2   |                               |
| Contexte de l'entrevue :  |                               |
| <i>Exemple de texte :</i><br><br><i>La coordination nationale procède actuellement à l'évaluation du PAGOF2. Le but de l'évaluation est de bonifier le programme et d'améliorer l'accompagnement offert aux administrations et à la société civile dans la mise en œuvre des engagements techniques du Gouvernement Ouvert et dans la mise en place des Plans d'action nationaux. Pour ce faire, nous aimerions connaître vos appréciations et vos suggestions.</i>   |                               |
| J'accepte de participer à cette entrevue dont les conditions sont les suivantes :   |                               |
| <ul style="list-style-type: none"><li>• L'entrevue que j'accorde ainsi que les informations qu'elle contient seront utilisées uniquement aux fins de cette évaluation;</li><li>• Je pourrai refuser en tout temps de répondre à certaines questions, d'aborder certains thèmes ou encore mettre fin à l'entrevue, et ce, sans qu'aucun préjudice me soit causé;</li><li>• L'entrevue sera enregistrée pour faciliter le travail de l'intervieweur. Toutefois, l'enregistrement sera détruit dès que la transcription aura été réalisée;</li><li>• Les informations seront traitées de façon anonyme et confidentielle; seule une analyse globale des résultats sera utilisée;</li><li>• Toutes les données seront détruites au terme de la démarche d'évaluation.</li></ul> |                               |
| Date :  | Date :                        |
| Signature du répondant :  | Signature de l'intervieweur : |

*Note : Un consentement verbal doit être pris au début de l'entrevue s'il s'agit rencontre virtuelle; il ne sera pas nécessaire de signer le formulaire dans ce cas.*

### POINTS À ABORDER

|   |
|---|
| Exemples de questions   |
| 1- Le PAGOF accompagne les administrations et la société civile dans la mise en œuvre des engagements techniques du Gouvernement Ouvert et dans la mise en place de leur Plan d'action national.<br>Comment trouvez-vous l'intervention ?<br><br><i>(Les formations, les outils, l'accompagnement dans la mise en œuvre...)</i> |
| 2- Pensez-vous qu'il y a plus de dynamisme en matière de GO dans les pays francophones ces dernières années ?<br><br><i>(Sensibilisation grand public, sensibilisation, les différents outils...)</i>   |
| 3- Selon vous, qu'est-ce qui fonctionne le mieux dans le PAGOF2?<br><br><i>(Les points forts du PAGOF2)</i>   |

|   |
|---|
| 4- Selon vous, qu'est-ce qui fonctionne le moins dans le PAGOF2?<br><i>(Les points à améliorer du PAGOF2)</i> |
| 5- Selon vous, quelles autres actions permettraient d'atteindre les objectifs du programme?                   |
| 6- Y a-t-il d'autres éléments que vous trouvez pertinents à aborder sur le programme?                         |

